



ASOS JOURNAL

The Journal of Academic Social Science

Akademik Sosyal Arařtırmalar Dergisi, Yıl: 10, Sayı: 132, Eylöl 2022, s. 264-277

ISSN: 2148-2489 Doi Number: <http://dx.doi.org/10.29228/ASOS.63658>

Yayın Geliř Tarihi / Article Arrival Date

21.07.2022

Yayımlanma Tarihi / The Publication Date

29.09.2022

Öğr. Gör. Muhammet Hanifi ZENGİN

Kafkas Üniversitesi,
muhammethanzengin@hotmail.com
Orcid: 0000-0001-7417-5485

Prof. Dr. Mustafa BULAT

Atatürk Üniversitesi, Heykel Anasanat Dalı
mbulat@atauni.edu.tr
Orcid: 0000-0002-2192-8508

ATATÜRK ÜNİVERSİTESİ KAMPÜSÜNE SANATSAL BİR MÜDAHALE: ATIK METALLERDEN HEYKEL UYGULAMASI¹

Öz

Atık malzeme kullanımı heykel sanatında avangart yenilikler meydana getirmektedir. Sanatçı açısından atık malzeme kullanımı, sanatçının duygu ve düşüncelerini ifade edebilme fırsatı sunmasının yanı sıra, zamanın tanıklığını yapıt üzerinden ortaya koymasına da katkı sağlamaktadır. Bu nedenle dönemin tanığı olan sanatçı yapıtlarını farklı mekânlar üzerinden izleyicisine aktarma eğilimindedir. Üniversite yerleşkeleri de kamusal alanlar olarak sanatsal uygulamalarda yenilikçi yaklaşımlar ile sanat yapıtı uygulamalarının konumlandırılmasında özel bir yere sahiptir. Özellikle atık malzeme kullanımı gibi yöntemlerle; eğitici, yenilikçi ve özgün heykel uygulamaları toplumda farkındalık oluşturmak amacıyla kampüs yerleşkelerinde geri dönüşüm süreçleri ile bağlantılı bir şekilde potansiyel kaynak olarak değerlendirilmektedir. Bu arařtırmada da Atatürk üniversitesi yerleşkesi içerisinde atık metaller ile gerçekleştirilen heykel uygulaması, atık metallerin toplanması ve yeniden dönüřtürölmesi fikriyle sanat

¹ Bu Çalışma Atatürk Üniversitesi Bilimsel Arařtırma Pojeleri Koordinasyon Birimi (BAP) tarafından SSY-20221072 nolu proje ile desteklenmiştir.

yapıtı üretim sürecinde değerlendirilmiştir. Araştırmaya konu olan heykel uygulamasında kullanılan atık malzemelerin toplanma süreci; kentsel dönüşüm süreci kapsamında yıkılan mahalle evlerinden elde edilen çatı sacları, kapı ve pencere metal aksamları bir araya getirilerek sonuçlandırılmıştır. Bu kapsamda kampüs yerleşkesi heykel uygulaması geçmişe ait izleri üzerinde barındırmaktadır. Malzemedeki yaşanmışlıklar açısından izleyici eser arasındaki bağ kurma, kültürel açıdan hatırlama, bellekte yer etme yeniden üretim gibi kavramlar ele alınmıştır.

Anahtar kelimeler: Sanat Yapıtı, Heykel, Açık Alan, Yerleşke, Atık Metal, Kültür

AN ARTISTIC INTERVENTION ON ATATÜRK UNIVERSITY CAMPUS: APPLICATION OF SCULPTURE FROM WASTE METALS

Abstract

The use of waste materials, avant-garde actuality in sculpture art. The use of material, which can be an artist, will contribute not only to presenting the experience and to impress, but also to revealing its production from his work. It is used to influence the viewer over the things that have to do with the content University campuses, as public spaces, have a special place in the positioning of artistic practices and innovative approaches in artistic practices. Especially with methods such as the use of waste materials; educational, innovative and original sculpture applications are considered as potential resources in connection with recycling processes in campus campuses in order to raise awareness in the society. In this research, the sculpture application made with waste metals in the campus of Atatürk University was evaluated in the production process of the artwork with the idea of collecting and recycling waste metals. The collection process of the waste materials used in the sculpture application, which is the subject of the research; The roof sheets, door and window metal parts obtained from the demolished neighborhood houses within the scope of the urban transformation process were brought together and concluded. In this context, the sculpture application of the campus contains traces of the past. In terms of the experiences in the material, concepts such as linking the spectator work, remembering in terms of culture, memory and reproduction are discussed.

Keywords: Artwork, Sculpture, Open Space, Campus, Waste Metal, Culture

GİRİŞ

Sanatsal ifade aracı olarak atık metallerin kullanımı ile heykel sanatının geleneksel malzemenin dışına çıkmasında önemli bir rolü vardır. Yeni plastik değerler yakalama ile beraber atık metaller sanatçının duyu düşünce ve zamanının tanığı olma açısından ifade aracı olarak da kullanılmıştır. Geçmişten gelen heykel üretim biçimine atık nesne ve atık metallerin girmesi, üretme biçimini değiştirmiş, günümüz sanatçıları da etkilemiştir. Heykel sanatçıları bu üretim biçimlerinden etkilenecek teknolojinin meydana getirdiği atık nesne ve atık metallerden heykeller yapmışlardır. Atık metallerin heykelde kullanılması sanatçıların malzeme ile olan ilişkisine bağlı olarak değişmektedir. Sanatçılar bazen tesadüfen gelişen heykeller yaparken bazen de malzeme ile biçim ve içeriğin örtüşmesi açısından içerisinde fikir olan,

düşünsel anlamda temalı heykeller biçimlendirmişlerdir. Sanatçıların malzeme ile kurdukları diyalog tasarım için önemli bir süreçtir. Bu süreç enerjiktir. Malzeme ile kurulan diyalog bu enerjiyi artırmaktadır. Sanatçılar amaç ve niyetleri doğrultusunda geleneksel malzemenin dışında yeni malzemeler ile anlatım biçimleri yaratma çabasına girmişlerdir. Teknolojinin hızlı ilerlemesi ile malzemede zenginlik yaşanmış, teknolojinin meydana getirdiği üretim ile atıklar oluşmuştur. Bu atıklar içerisinde metal atıkları kullanan sanatçılar teknik ve anlatım biçimleriyle daha özgür yaratma biçimlerine sahip olmuşlardır. Teknoloji ve kullanım dışı atık metallerden beslenen sanatçılar güçlenerek yeni imge yaratmada atık metallerden faydalanmışlardır. Atık metal kullanımı ile sanatçılar çağlarının tanıklığını yapmışlardır. Buldukları toplumun sorunları ile beraber çevresel sorunlara dikkat çekmek için atık metaller kullanarak yeni bir biçime anlam ve fikir katarak heykeller yapılmıştır. “Heykeller, kent ve yaşam alanlarında hayata ve mekâna özel anlamlar katan estetik öğelerdir. Uzun yıllar boyunca özellikle anıtsal heykeller mimari bir yapının parçası olarak ya da mimari alanın içinde konumlanan ve mimari tasarımın kurgusunda anlamlaşan sanatsal nesne olmuştur. 18. Yüzyıldansonra günümüze kadar hızlı bir değişim süreci ile birlikte özerkleşen heykel, sanatçı-mekân ve sanat ilişkisinde, anıtsal heykelin biçimi ve uygulanması anlamında değişim geçirmiş yaratıcılıklarını çevresel ve kültürel gibi konulara yönelterek, kentsel mekânlardaki yapıtlarla görünür olmuşlardır. Heykel mimari mekândan ayrılarak kamusal alana çıkmış toplumsal ve sosyal yönüyle insanlarla iletişime geçerek günlük hayatın bir parçası olmuştur. Heykel bu alanlarda hem estetik bir öğe hem de kültürel ve sosyal açıdan kentsel mekânlarda farklı amaçlarla yer almıştır. Çağımızda kamusal alanı kullanan sanatçılar çevreci ve sosyal açıdan sorumluluk bilinciyle hareket ederek doğanın değişen yönüyle ilgili olumlu hareketler ve davranışlar geliştirmişlerdir. Sanatçı hızla değişen dünyanın sorunlarıyla ilgili olmak ve dönüştürme, yeniden üretme mantığıyla hareket etmek durumundadır” (Kaya & Bulat, 2022)“Yaklaşık yüz elli yıldır toplumsal dönüşümlerin tartışmasız ana aktörü olan sanayileşme süreci, kentsel sorunları da tetikleyen önemli bir etkidir” (Şengünel, 2019). Heykel üretim biçimini atık metaller ile destekleyen sanatçılar dünyadaki aşırı üretime, tüketim toplumuna, atıkların çevresel sorunlarına yönelik eleştirel işler yapmışlardır. Çevresel yok oluş ile beraber kültürel yok oluşa toplumların değişimine, kültürel erozyona, toplumsal sorunlara içinde düşünce, sanatsal bir dil, malzemenin iletmek istediğinin ötesinde sanatçının anlatmak istediği nihai bir söyleme kavuşan imgeler üretmişlerdir. Atık metal sac levhaların kullanımı ile yapılan heykel sosyal sorumluluk projesi içerisinde tasarlanmıştır. Atık metallerin kullanımı yeni bir biçim oluşturulmuştur. Üniversitemizin hurdalığında bulunan atık metallerin geri dönüşüm fikriyle yola çıkılmıştır. Kullanım dışı atık metaller ömrünü doldurmuş olup dönüşüm fikriyle sanatsal olarak yeniden değerlendirilmiştir. Üniversitemiz hurdalığındaki atık, sac metaller değerlendirilmiş, kentsel dönüşüm süreci içerisinde yıkılan evlerin çatı sacları uygulanan yapıt içerisinde başat rol olarak sanata konu ve sanat malzemesi olmuştur. Atık metallerin değerlendirildiği proje de amaç çevresel ve sanatsal yaklaşımla geçmişin izlerinin sürüldüğü eski evlerin kalıntıları ile kültürel kokuların üzerine sindiği malzemelerin sanat yapıtı olarak geri dönüşümünü sağlamaktır.

Sanat Pratiği İçerisinde Atık Metallerin Kullanımı Ve Kültürel İzler

“Sanatta yeni anlayışların, özelliklerinin oluşmasında eskiye tepki tek etken olmasa da, önemli etkenlerden biridir. Sanat, toplumun diğer alanlarındaki yaratılarıyla birlikte gelişmekte, onları etkilemekte ve onlardan etkilenmektedir Yeni toplumun sanatçısı, yeni duygu ve düşüncelerini biçimlendirmede dilini yaratmada: yeni teknik ve malzemelerden

yararlanmaktadır. Bu yeni teknik ve malzemeler sanatçıyı' yeni plastik dil yaratmaya itmekle ve sanatta iki yanlı bu alışveriş ve etkilenme hep devam etmektedir” (Bulat, 2007, s.85). Sanat iletişim dili olarak sembolik anlamlardan oluşan bir yapı üzerine inşa edilmiştir. Bu iletişim tarzı heykel alanında anlam ve biçim ilişkisiyle kurulmaktadır. Çağdaş sanat pratikleri de sanatçının okuma alanları, beslendiği fikirler, bireysel deneyimleri ve kültürel kimliği aracılığıyla kurulurken, form ve renk gibi birçok çağrışımı ve düşünceyi içerisinde barındıran plastik değerlerle ve güçlü referanslar içeren malzemelerle de desteklenmektedir. (Daşkesen, 2021, s.1287)

Sanatın ve sanat üretiminin konusuna çağın konularına eklenmiş plastik sanatlar bu süreç içerisinde bir dönüm noktasına ulaşmıştır. Heykel sanatında hazır nesne ile beraber gündelik kullanım eşyalarının sanat nesnesi olarak kullanılması heykel sanatında atık nesnelere içerisinde atık metallerin kullanımı biçim içerik açısından günümüzde atık metal kullanımı üsluplaşmıştır. Bu üsluplaşma sanatçının teknoloji üretimi olan atık metallerin doğada kaybolmamasına, bir tepki, yaşanmışlık açısından izleyici ile bir bağ kurma, kültürel açıdan hatırlama, bellekte yer etme yeniden üretim gibi kavramlar ele alınmaktadır. Atık metalleri kullanan sanatçılar çevre ve sosyal sorumluluk bilinciyle dünyadaki atık metal çeşitlerinin çevreye vermiş olduğu zararlar karşısında yeniden dönüştürme, fazla üretime tepki ile dünyanın sorunlarına sanat aracılığı ile ortak olmaktadır. Atık metal atık olmadan önce doğada bulunan bir cevherdir. Teknoloji ile işlenerek kullanım malzemesi haline almıştır. Doğada saf halde iken doğanın bir parçasıdır, insana, çevreye karşı bir tehdit oluşturmamaktadır. İşlenip kullandıktan sonraki hali doğada kaybolmayıp yüzyıllarca insan ve doğa için tehdit unsuru oluşturmaktadır. Atık metallerin geri dönüşümü konusunda çevresel değerlendirmeler yapılarak daha önce evlerin çatısını örten sac levhalar toplanmıştır. Sağlam halde iken kıymetli olan sac levhalar atık durumda iken yaşanmışlığı ve birçok unsuru içerisinde barındıran sanat malzemesi olarak değerlendirilmeye alınmıştır. Malzeme ile dikkatli bir şekilde ilgilenilmiş çevresel kirliliğe duyarlı yaklaşma, tüketime dikkat çekme, yeniden kullanma fikri ile atık metallerin sanat nesnesine dönüşümü birçok açıdan değerlendirilmiştir. Uygulama olarak “doğadan birparça form ve hamah “ isimli iki farklı eser yapılmıştır.

Dönüşüm süreci içerisinde atık materyallerden sanat üretimi, atık nesnelere geriye dönüştürülmesi, sanatsal üretimin bir fikri ve ürünü olarak kavramsal ilişkilerin pratiğinden meydana gelmektedir. Geri dönüşüm sanat kavramı, sanatçının materyal ile etkileşimi sonucu, estetik kaygılarla beraber eleştirel fikirleri içerisinde barındırmaktadır. Sanatsal uğraş içerisinde, atıkların geri dönüşümünde birçok anlam vardır. Bu sanatta önemsiz veya atık kullanımından daha önemli bir şeye giden bir yoldur. Plastik sanatlar içerisinde atık metallerin heykelle dönüştürülmesi malzemenin fiziki ve kimyasal yapısı ile güçlü yapıtlara, fikirselle gücünü etkisiyle birleşim ve montaj sonucu yeni bir kavrama biçimselle bir dile kavuşmaktadır. Çağdaş sanat pratiği içerisinde atıklardan heykel yapan sanatçılar birçok kavram ile iletişim kurmaktadır. Bireysel ve toplumsal temalar üzerinde sanatsal çalışmalar yapmaktadırlar. Atık metallerin geri dönüşüm sürecinde sanatın içerisinde kullanılması, sanatsal ifade aracı olarak sosyal, kültürel ekonomik yapı, çevre sorunları ve politik eğilimlerden beslenmektedir. “Çağdaş sanatçılar tarafından ele alınan meseleler çoğu zaman toplumun veya gündelik hayatın koşullarıyla ilişkilidir” (Göbekçin T, 2010:202).

Geri dönüşüm sanatı uygulamaları üzerine yapılan çalışmalar içerisinde atık metallerin kullanımı çeşitli projeler içerisinde meydana gelebilmektedir. Küresel ve toplumsal meseleler üzerine projelerin meydana gelmesi ile sanatçılarda evrensel konular üzerine atık metallerden

çalışmalar yapmışlardır. Atık metaller ile yakın diyaloga giren sanatçılar atık metallerin çevresel zararlarına, teknolojinin başboşluğuna bazen sömürgeciliğe, az gelişmişliğe, yoksulluğa, kültürel yok oluşa, yolsuzluğa karşı sosyal konular üzerinde içerisinde fikir barındıran atık metallerden heykel uygulamalarıyla beraber kavramsal anlamda sanatsal üretim yapmışlardır. Uluslararası alanda farklı disiplinler üzerinde üretim yapan Xu Bing ve El Anatsui nin eserlerine bu makalede yer verilmiştir. Xu Bing için 2008 yılında Pekin'deki dünya finans merkezinin atriyumuna kalıcı bir proje yapması istenmiştir. Proje fikrinin anıtsal yapısını, fedakârlık, emek, yıkım, yenilenme ve umut oluşturmaktadır. Phoneix isimli çalışmayı kurgulamaya başlamadan önce hızlı gelişen Çin'in şantiyelerini dolaşarak gözlemlerde bulunmuştur. Zenginler için inşa edilen büyük yükselişlerin gerçekliği alt ve orta sınıf tarafından nasıl yapıldığı sanatçıyı etkilemiştir. Göçmen işçilerin çalışma koşullarını gözlemlemiştir. İyiyi, kötüyü, zenginleri, fakirleri bünyesinde barındıracak heykel projesinin temel fikrini oluşturmuştur.



Görsel 1. Xu Bing, Phoenix, Mass Moca, Massachusetts, USA, 2013

Sanatçı göçmen işçilerin emeği ile hızlı ekonomik değişim geçiren karmaşık bağlantılara tanıklık etmektedir. Şantiyeleri dolaşan sanatçı atık paslı metalleri, kirşleri, inşatlardaki çeşitli atık metallerle beraber işçilerin günlük yaşam atıklarını heykelinde kullanmıştır. Phoneix i oluştururken sanatçı iki yıl atık toplamıştır. Materyallerin tümü göçmen işçiler tarafından toplanmıştır. Projenin kendisi kadar, heykelin oluşturulmasında insanların katkı sağlaması etkileyicidir.



Görsel 2. Xu Bing, Phoenix, 56th Venice Biennale, Venice, Italy, 2015

“Proje Çin’in kültürel değişimini, modernizmini, hızlı büyümesini de içinde barındırır. Sanatçının farklı phoenix kurumları bulunmaktadır. Erkek phoenix Feng, yirmiyedi metre, dişi Huang otuz metredir. 2014 yılında New York City’deki St. John the Divine Manhattan Katedrali’nin nefine kurulmuştur. Mimari yapıya çeşitli merkezlerden sabitlenerek yerleştirilmiştir. Yerden yirmi metre yüksekliktedir.



Görsel 3. Xu Bing Xu Bing – Phoenix, Cathedral of Saint John the Divine, New York, 2014

Atık metallerin birleştirilmesiyle inşa edilen Phoenix isimli eser katedralin tavanında etkileyici bir şekilde yerini almıştır. Heykel basit bir yapı değildir, materyallerin ve insanların kolektif bir çabasıdır. Katedral içerisinde ruhsal olarak etkileyici bir yapıdır.



Görsel 4. Xu Bing, Phoenix, Cathedral of Saint John the Divine, New York, 2014

Kaynak : <https://publicdelivery.org/xu-bings-phoenix/> Erişim: 02.02.2020

Ganalı sanatçı eserlerinin fikirsel oluşumunu Afrika'nın sömürgeleştirilmesinden ve Avrupa ile ekonomik alışverişinden, kültürel ve toplumsal olaylardan almaktadır.

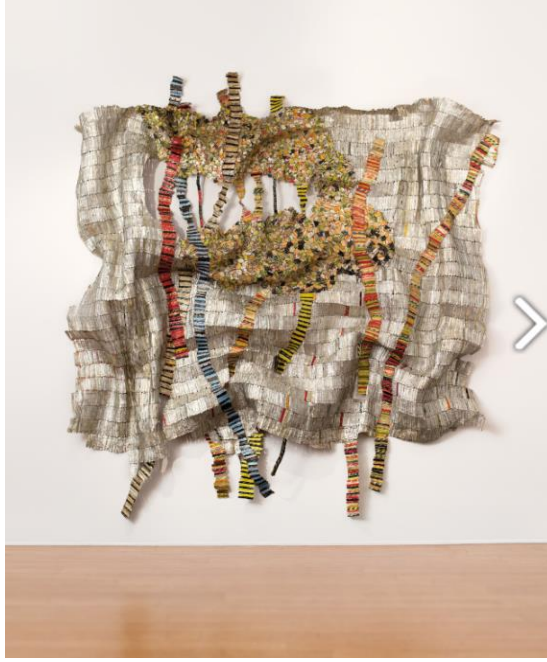


Görsel 5. El Anatsui, Topraksız Toprak, 2017

Kaynak: <https://en.unesco.org/creativity/images/el-anatsui-restless-earth> Erişim: 02.02.2020

Likör kapakları ile yapmış olduğu eserleri Avrupa ile Afrika arasındaki sömürge ticaretinin tanığıdır. Anatsui'nin ifadesi: "Alkol Avrupalılar ile Afrika arasında mal alışverişi için getirilen emtialardan biriydi. Alkol transatlantik köle ticaretinde kullanılan mallardan biri hâline geldi. Batı, Hint adalarında rom yaptılar, Liverpool'a göturdüler ve sonra yine Afrika'ya geri getirdiler. Şişe kapaklarının Afrika tarihine güçlü bir referans olduğunu düşünüyorum" der. Metal likör kapakların kullanılması, Afrika'ya alkol ithal ederek köle ticareti yapılmasıyla ilgilidir. Çalışmalar özellikle Afrika kültürü, geleneklerin dış güçler tarafından erozyona uğratılması; tüketim ya da aşırı tüketim gibi uzaysal değerlerle aşınması konusundaki endişesi üzerine bir temadır. Kentsel yaşamın, dökülmüş nesnelere geri dönüşüm sürecini ifade eden Anatsui: "Onlara farklı bir işlev daha yüksek bir işlev hatta nihai bir işlev vererek geri döndürüyorum. Geri dönüşen her bir şişe kapağı şişe tıpasından olduğundan farklı daha derin

bir yaşam anlayışı ortaya çıkarma kapasitesine sahip” der. Anatsui atık metal şişe kapakları ile yapmış olduğu çalışmalarını uluslararası alanlarda izleyiciler ile buluşturmuştur.



Görsel 6. El Anatsui, Gergin kökler

Kaynak : <http://www.octobergallery.co.uk/artists/anatsui/> Erişim: 09.02.2020

Geleneksel kültürel öğelerden beslenen sanatçı El Anatsui'nin ünlü çalışması, çarpıcı güzelliğin, emek ve yoğun sürecin aynı zamanda derin mecazi ve şiirsel anlamın nadir bir kombinasyonudur. Anatsui Afrika'da önemli bir yere sahip kumaş dokumacılığından etkilenmiştir. Kumaşlar üzerindeki desenleri sembolleri modern teknik ve ekipmanlarla yeniden yorumlamıştır. Renkli kapaklardan meydana getirdiği kurulumları yüklü bir geçmişe sahiptir. Tarihsel izler taşıyan çalışmalarında desen, renk, form ve incelik vardır. El Anatsui :“Bu metalik kumaşlarla çalışmanın en şaşırtıcı yanı kullanılan malzemelerin yoksulluğunun hiçbir şekilde zengin ve harika hikâyelerin anlatılmasını engelleyememiştir.” Küresel bir sanatçı olan Anatsui, sanatını doğduğu ülke olan Gana'nın sanatsal ve estetik geleneklerine dayandırmaktadır. Anatsui'nin sanatsal formları geri dönüşümle ilgilidir. Baskı plakaları, süt teneke kapakları ve alüminyum likör şişesi kapakları gibi bulunan malzemeleri kullanmak, sanatçının doğaçlama ve icat etme özgürlüğüne izin vermektedir. Anatsui ayrıca bu tür malzemelerin kullanım tarihi ile büyülenmektedir. Anatsui metal duvar yerleştirmeleri için kullandığı likör şişe kapaklarını memleketindeki bir damıttımdan geri dönüştürür ve farklı marka likör şişesi kapaklarının üzerindeki renkleri kullanarak desenli anıtsal perdeler oluşturmaktadır. Sanatçının Sanatsal oluşumlarının temelinde sezgi yaratıcılık ve düşünce vardır.



Görsel 7. El Anatsui (Gana), Ter Kanı, Alüminyum ve bakır tel, 330 x 280 cm. 2015

Kaynak: <http://www.octobergallery.co.uk/artists/anatsui/> Erişim: 09.02.2020

Anatsui'nin çalışmalarını izleyenler ezici ihtişamıyla ve her çalışmanın çelişkili ağırlık ve hafiflik kombinasyonundan etkilenmektedir. Bu önemlilik ve ruhaniyet duygusu hem fiziksel hem de değişmeceli niteliktedir. Her eser binlerce parçanın toplamından daha büyük olduğu gibi, anlamı sanatçının pratiğini bilgilendiren belirli kültürel etkilerin ötesine geçer. Anatsui'nin bir araya getirilmiş nesnelere, coğrafi ve kültürel sınırları aşan bir evrenselliği temsil etmektedir.

Kampus Alanına Heykel Uygulaması

Yenilik ve özgürlükten taviz vermeyen sanatçılar sanatsal üretimin her aşamasında ilerlemeci bir tavır ile eserler yapmışlardır. Eserlerin üretiminde çağına ayak uydurmuş, toplumun teknolojik gelişmelerinden etkilenmiştir. Gelişim ve değişime açık olan sanat-ve sanatçı içinde bulunduğu toplumun kültürel alt yapısından, ideolojilerinden, güncel yaşamın etkilerinden beslenerek eserler meydana getirmişlerdir. Değişen dünyanın hızlı değişkenleri sanatı ve sanatçıyı da içine alarak yeni bir yola sokmuştur. Toplumsal ilerlemenin meydana getirdiği teknolojik ilerleme meydana gelen değişim, ekonomik anlamda değil sanata malzeme olması, sanatın konusu olması anlamında etkili olmuştur. Bu etkileşim ile beraber sanat ve sanatçı teknolojinin tüm olanaklarından faydalanmıştır.



Görsel 8. Terk Edilmiş Evlerin Çatı Saclarının Sanat Nesnesine dönüşümü

Plastik sanatlar içerisinde sanatçılar heykel uygulamalarını teknolojik atık metaller ile beraber her türlü atık metalden üretmektedirler. İnsan atığı olan atık metaller doğada, doğal biçimi bozarak telafisi olmayan çevresel felaketlere neden olmaktadır. Doğada biçimin bozulmasına neden olan atık metaller heykel uygulamalarında hem malzeme olarak hem konu olması açısından heykelin doğasında kendisini var etmektedir. Atık metallerin heykelde kullanılmasıyla sanatçılar, doğanın yok oluşuna, çevresel felaketlere, hem de metallerin heykelde kullanım avantajını bilerek malzeme olarak metali ve atık metalin durumundan faydalanarak uygulamalar yapmışlardır. Plastik açıdan atık metalin heykel içindeki renk biçim doku gibi plastik sanat değerlerini barındırması da heykele plastik açıdan katkı sağlamıştır.



Görsel 9. Uygulama” Doğadan Bir Parça Form” Atatürk Üniversitesi

Metal sac plakalardan yapılmış olan eser Atatürk Ünivrsitesi kampüsü içerisine yerleştirilmiştir. Yapıt metalin muazzam boyutlara ulaşabilen ve belirli alanlara uyarlanabilen yumuşak, esnek, neredeyse duyumsal bir malzeme olarak ortaya çıkarma düşüncesi ile atık çatı saclarından meydana getirilmiştir. Uygulaması gerçekleştirilen form, seçilen malzemelerin fiziksel özelliklerinin ötesine geçen anlamlarla kaplıdır. Belli bir döneme tanıklık eden eski sac

plakakalar büyük boyutlu kaya parçalarını andırmaktadır. Kültürel geçmişe ait, yaşanmışlıkları, belleklerde örtülü kalan geçmişin izleri form ve malzemenin birlikteliği ile hatırlatılmaktadır.

Toplumların aşırı tüketim kültürü içerisinde meydana gelen kültürel erozyona, çevresel kirliliğe, dikkat çekme amacı ile insanların duyarlılığını artırmak için çeşitli kurum, kuruluşların yönlendirmesiyle atıkların geri dönüşümüne yönelik projeler hazırlanmaktadır. Sorumluluk ve duyarlılık içerisinde atıkların geri dönüşümüne sanatsal bir dille yaklaşan sanatçılar geri dönüşüm kültürüne katkı sağlamak amacıyla heykeller yapmışlardır. Heykel uygulamaları yapan sanat icracıları bazen sadece atıklardan tesadüfi heykeller üretirken bazen de bilinçli olarak kavramsal ve biçimsel çözümlere ön eskiz oluşturarak tasarım yapmış uygulamalarını biçimsel bir dille kavuşturmuşlardır. Sanatsal yaratıma katkı sağlamak açısından ise belli bir konuya dikkat çekmek için içerisinde fikir barındıran, tarihsel bir geçmişi aydınlatan, kültürel değerlerden ilham alınarak sadece atık metallerle anlaşılanacak kurulumlar yapılmıştır.



Görsel 10. Uygulama “Doğadan Bir Parça Form” Çalışmanın Bitmiş Hali

Atatürk Üniversitesi'nin “Sosyal Sorumluluk Projeleri” kapsamında, Güzel Sanatlar Fakültesi Heykel Bölüm Başkanı Prof. Dr. Mustafa Bulat'ın yürütücülüğünde, Atık Metallerin Geri Dönüşümü Sosyal Sorumluluk Projesinde, atık metallerden “doğal bir form” yapma uygulaması yapılmıştır. M.Hanifi zengin ile İsmail Şahin'in uygulamasını yapmış olduğu atık metaller ile “doğadan bir form” isimli çalışmaya diğer bölüm öğrencileri de yer yer katkı sağlamışlardır. Atık metallerin hurdalıktan taşınma aşamalarına destek verenler doğadan bir “form yapma” isimli çalışmanın her aşamasında çok yönlü çalışma insan katılımlı uygulama yapma açısından da önemlidir. Önceden binaları korumak için kullanılan sac levhalar atık durumdan alınıp sanatsal içerikli bir form oluşturmak için her bir parça titizlikle düzeltilmiştir. Çalışmanın sanatsal anlam değerlendirilmesine daha önceden ev çatısı olarak katkı sağlayan atık metallerin yeni biçim de değerlendirilmesine, sosyal, kültürel değerler anlamsal içerik bakımından katkı sağlamaktadır. Atık sac metallerin uygulanabilirliği biçime girmesi, kesme, ekleme yöntemleri ile teknik bir süreç geçirmiştir. Tüm teknik çalışmaların sonucunda atık metaller yeni bir şekle girmiştir. Gelineen noktada atık metaller heykelin yapısını oluşturmuş olup, fıkırsel, anlamsal tematik çerçevede ise yaşanmışlık, hatırlatma, geçmişten izler taşıması gibi yeni anlamlara bürünerek nihai bir sonuç ile izleyici ile buluşmuştur.



Görsel 11. M.Hanifi Zengin, Hamah, Atık Metal, 300x200x200 Atatürk Üniversitesi

Gündelik yaşamda hergün gördüğümüz ya da görerek ötekileştirdiğimiz kenara atılmış olandan esinlenerek sanat pratiği içinde yeniden üretim yapılmıştır. Hamah isimli heykel uygulamasında geçmişe ait olana yeniden bakılmıştır. Geçmişe ait nesne, çevre ve izleyici ile kurduğu diyalog sanat nesnesi kavramları genişletilmiştir. Geçmiş yeniden keşif etme ile gelişen süreçte geçmişin gündelik nesnesi olarak idare lambası – çıra diye tanımlanan gaz yağı ile çalışan aydınlatma aracı olan lambanın formundan esinlenerek yerleşke içerisinde atık metallere heykel yapılmıştır. Eserde zaman ve mekâna ait izler yeniden görünür hale getirilmesi amaçlanmıştır. Geçmişin katmaları altında saklanmış kültüre ait olanlar sanatın olanakları ile yeniden kurgulanmış, geçmişe ait bir nesneye yeni bir fonksiyon verilmiştir. Geçmişte kullanılmış sadece bellekte hatıralarda kalan nesnelere şimdi içinde kullanılması eserin çıkış noktasıdır. Sanatçı için malzemenin olanakları, hem tasarım için hemde uygulamanın eser içerik ilişkisi açısından ilham kaynağını oluşturmaktadır. Atatürk Üniversitesi Bilimsel Projeler Koordinasyon Birimi tarafından desteklen “Kültürel Nesnelerin Heykel Sanatı İle Etkileşimi” tez konusu başlığı altında, geçmişe ait nesnelere metaller kullanılarak kültüre ait olanların heykel uygulaması olarak “hamah” isimli heykel uygulaması yerleşke içerisinde belirlenen bir mekâna yapılmıştır. “Hamah” kelime olarak Moğol dilinde toplanma yeri, şaman ayinlerinin yapıldığı mekân anlamında kullanılmaktadır (Karakurt, 2011). Pashlı atık saclar ile geçmiş ve şimdi arasında bağlantı kurularak orta da yer alan idare lambası etrafında yerleştirilmiş metal minderler kullanılmıştır. Minderler ailede toplanmanın temsili argümanlarıdır ve herkesin bir yeri vardır. Toplanma yeri ailedir hamah toplanma yerinin temsilidir.

SONUÇ

Hazır nesne ve atık malzemenin heykel sanatında kullanılması ile devam eden yenilikçi yaklaşımlar günümüz sanatçıları etkilemiştir. Teknolojik ve endüstriyel gelişmeler, tüketim toplumunun oluşturduğu sınırsız arzular sanatta da yeni oluşumların belirleyicisi olmuş, atık malzeme ile hazır malzemeler, sanat eylemi içerisinde heykel üretimine yeni tekniklerin kullanılmasına sınırsız kaynak oluşturmuştur.” Sanatçının sanatını yenilemesinin tekniğinde yenilenmesiyle olabileceğini söyleyen Bergson, teknik yenilenmedikçe, sanatın en inatçı düşman olarak kalacağını, bu nedenle her sanatçının sanatın maddesi olan teknikle uzun uzadıya cenkleşmek olduğunu savunmuştu” (Artun,2019:s.20). Geleneksel heykel yapma yöntemlerinden farklı malzeme ile heykel yapma, sanatçıları atık metalden heykel yapmaya yönlendirmiştir. Atık metal kullanımı heykel yapmada malzeme olurken aynı zamanda atık metallerin oluşturduğu çevresel etkiler sanatın konusunu oluşturmuştur. Atık malzeme kullanımının çehresi değişmiş günümüzde ise atık metallerin kullanımı ile özgün işler yapılmıştır. Böylece sanat alanında kullanılan malzeme ve teknikler atık metal heykelinin oluşumlarına zemin hazırlamıştır. Bu oluşumlar malzemenin karakteristik özellikleriyle bütünleşerek malzemeye yeni bir sanatsal görünüm kazandırılmıştır. Atık metal malzemelerin kullanılması, heykelde farklı plastik çözümlere olanak sağlamıştır. Kullanılan atık metaller ile sanatçılar yeni formlar oluşturmuş farklı bakış açıları ile uygulamalar meydana getirmişlerdir. Atık metal malzemelerin geri dönüşüm kültürüne katkı sağlaması amacı ile yapılan “doğadan bir form” isimli çalışma heykelde plastik öğelerin çözümlenmesine de katkı sağlamaktadır. Kültürün olanakları içerisinde de” hamah” isimli heykel de geçmişe ait olanın şimdi içerisinde yeniden değerlendirilmesi yapılmıştır. Eski malzeme ile geçmiş arasında bağ kurulmuştur. Üzerinde yaşanmışlıklar olan geçmişe ait metaller ile kültürel izleri içerisinde barındırılan heykel uygulamaları yapılmıştır.

Ömrünü tamamlamış üzerinde zamanın izlerini taşıyan metallerin kullanılması ile yapılan sanatsal çalışmalar bize atık metalden heykel yapma, yapılan heykellerde geri dönüşüm kültürünün sanat aracılığı ile ifade edilmesine aracılık etmiştir. Atık metallerin yeniden kullanımı sanatın konusu olmuş, sanatın yapılmasında malzeme olarak kaynaklık etmiştir. Sanatçılar buldukları toplumların sorunlarına karşı atık metaller kullanarak eleştirel bir dil ile yaklaşmışlardır. Yapılan araştırmaların sonucunda atık metallerin kullanımı çevresel geri dönüşüm kültürüne katkı sağlaması ile sanatçıların atık metallere son bir görev vermesi açısından önem arz etmektedir. Atık sac metallerden “doğadan bir form” ve “hamah” isimli heykel atık sac metallerden yapılmıştır. Atık metallerin kullanılması ile hem geri dönüşüm kültürüne katkı sağlayacağı düşünülmüş hem de sanatsal bir dil oluşturulmaya yönelik çalışma gerçekleştirilmiştir. Yapılan çalışmalarda atık metallerin üzerinde geçmişin izleri vardır. Yılların üzerinde biriktirdiği yaşanmışlıklar İnsan, yaşam ve doğa ilişkisi içerisinde değerlendirilmiş, sanatın olanakları ile malzemeye son bir işlev verilmiştir.

KAYNAKÇA

- Adalı, A. (1996). Kolajın Tarihsel Oluşumu, *Toplumbilim*,(4),67.
- Antmen, A. (2012). *20. Yüzyıl Batı Sanatında Akımlar*. Sel Yayıncılık.
- Artun, A, Aliçavuşoğlu. E. (2019). *Bauhaus: Modernleşmenin Tasarımı*. İletişim.
- Graham, W. Grant, P. (2010). *Çağdaş Sanatı Anlamak*. (Göbekçin T. Çev.).Hayalperest Kitap
- İpşiroğlu, N, İpşiroğlu, M. (2009). *Sanatta Devrim*. Hayalbaz.

- Lynton, N. (1991). *Modern Sanatın Öyküsü*. (3.baskı). Remzi Kitabevi.
- Bulat, M. (2007). Modern Heykelin Doğuşu, *Sanat Dergisi*, (11),85.
- Daşkesen, H. (2021). Çağdaş heykel sanatında kültürel kimliği konumlandırmak: Wolfgang Laib'in yapıtları üzerinden bir değerlendirme, *The Turkish Online Journal of Design*, 11/4, s. 1285-1302
- Gombrich, E. H. (2004). *Sanatın Öyküsü*.(Erol Erduran, Ömer Erduran Çev.).(1.Baskı). Remzi Kitabevi.
- Şengünalp, C. (2019). Sanayi sonrası kentleşme sürecinde heykelin mekânsal işlevi , *İdil Sanat Ve Dil Dergisi*, 64 (Aralık): s. 1609-1623.
- Karakurt, D. (2011). Türk Söylence Sözlüğü. Türkiye.
- <https://books.google.com.tr/books?id=JSDYBAAAQBAJ&printsec=frontcover&hl=tr#v=onepage&q&f=false> Erişim tarihi: 20.07.2022
- Kaya, İ., & Bulat, M. (2022). Kampüs alanındaki kurumuş bir ağacın sanat nesnesine dönüşüm süreci ve olasılıklar. *The Turkish Online Journal Of Design, Art And Communication - Tojdac*, 141.
- Tuğba Renkçi Taşdan. (2016). Sanat, doğa ve teknoloji ekseninde sanatçılar ve yapıtlar. *İdil Sanat Ve Dil Dergisi*.5(19),171-175
- İpşiroğlu, N, İpşiroğlu, M. (2009). *Sanatta Devrim*. Hayalbaz Kitap.
- Yılmaz, Mehmet. (2013). *Modernden Postmoderne Sanat*. Ütopya Yayınevi.
- <http://guncelsanatarsivi.com/ready-made-kavrami-gunumuz-sanatina-sanatcisina-etkisi/> Erişim:03.06.2020
- Bojan Maric <https://www.widewalls.ch/what-is-recycled-art-meaning/>09.02.2020
- <https://www.evrensel.net/haber/274804/tuketen-dunyada-geri-donusen-sanat>Erişim: 04.02.2020
- <http://www.octobergallery.co.uk/artists/anatsui/> Erişim: 09.02.2020
- <https://www.artpeoplegallery.com/artist-ha-schults-trash-people-sculptures/> Erişim: 04.02.2020
- <https://www.artpeoplegallery.com/wp-content/uploads/2015/07/trash.jpg> Erişim: 09.02.2020
- <https://en.unesco.org/creativity/images/el-anatsui-restless-earth-2017> Erişim: 04.02.2020
- <http://www.octobergallery.co.uk/artists/anatsui/> Erişim: 09.02.2020