

Gönderim Tarihi: 22.09.2019

Kabul Tarihi: 25.12.2019

## ERZURUM'DA ÖNEMLİ BİR URARTU KALESİ: HARAMİ KALE

### An important Urartian Castle in Erzurum: Harami Castle

**Mustafa KARAGEÇİ**

Dr. Öğr. Üyesi, Kafkas Üniversitesi, Fen-Edebiyat Fakültesi  
Tarih Bölümü, Eskiçağ Tarihi Anabilim Dalı,  
mkarageci@hotmail.com

**ORCID ID: 0000-0002-6419-9325**

**Yavuz GÜNAŞDI**

Doç. Dr., Atatürk Üniversitesi, Edebiyat Fakültesi  
Tarih Bölümü, Eskiçağ Tarihi Anabilim Dalı,  
ygunasdi@hotmail.com

**ORCID ID: 0000-0001-7955-3756**

**Çalışmanın Türü: Araştırma**

#### Öz

Erzurum İli tarihi geçmişi oldukça eskilere dayanan önemli bir şehirdir. Paleolitik dönem ile birlikte başlayan bu geçmiş özellikle bölgenin Geç Kalkolitik Çağ ile birlikte yoğun insan topluluklarının yaşadığı bir coğrafyaya dönüşmesini sağlamıştır. Karaz Kültürüne ev sahipliği yapan Erzurum İli, M.Ö. II. binde Hayaşalılar'a, M.Ö. I. Binde Diauehiler'e ve Urartular'a kapılarını açmıştır. Özellikle Erzurum ve çevresi bünyesinde barındırdığı maden kaynakları, büyük nehirler ve geçitler sayesinde değerini her zaman korumuştur. M.Ö. I. binde Urartular stratejik açıdan oldukça önemli olan Erzurum üzerine seferler düzenlemiş ve bölgeyi kontrol altına almak istemiştir. Bölgeyi kontrol altına aldıktan sonra mevcut kaleler üzerinde yeni düzenlemeler yapmış veya bölgede yeni kaleler inşa etmiştir. Harami Kalesi de bu noktada ön plana çıkan kalelerden biridir. Özellikle Urartuların Van bölgesinden Erzurum'a doğru gelirken kullanmış olduğu tarihi yolu kontrol etmek amacıyla yapılmıştır. Harami Kalesinin hemen yakınında önemli Urartu kaleleri vardır. Özellikle Avnik Kalesi ve Karataş Kalesi ile birlikte üzerinde yer aldığı vadinin kontrolünü sağlamaya çalışmıştır. Oldukça sarp bir tepenin üzerinde yer alan kalede kaya basamaklı su tüneli ve kutsal alanlar vardır. Yoğun kaçak kazı izlerine rastlanan kaledeki keramik verileri de buranın önemli bir Urartu Kalesi olduğunu göstermektedir.

**Anahtar Kelimeler:** Doğu Anadolu, Erzurum, Urartu, Harami Kalesi, Avnik Kalesi

#### Abstract

Erzurum Province has an important history that can be traced back to the Ancient times. This history, which started with the Paleolithic period, led to the transformed the city into a geography inhabited densely by human communities, especially with the Late Chalcolithic Age. The providence of Erzurum, which is home to Karaz culture, opened its gates to Hayasians in the second millennium B. C., Diauehi and Urartians in the first millennium B. C. Especially Erzurum and its environments always maintained its value due to the mineral resources, large rivers and passages. In the first millennium B. C., the Urartians organized campaigns on strategically important Erzurum, and wanted to control the region. After successfully taking control of the region, Urartians either made new arrangements on existing castles or built new castles. Harami Castle is one of the prominent castles at this point. The Castle was built especially for the control of the historical road used by the

*Urartians on their way to Erzurum from the Van region. There are important Urartian castles in the immediate vicinity of Harami Castle. Particularly with the Avnik and Karataş Castles, the Harami Castle was used to control the valley where they were situated. Located on a very steep hill, the castle has a rock-stepped water tunnel and sacred areas. The pottery data from Harami Castle, where extensive traces of illicit diggings were found, indicate that it was an important Urartian fortress.*

**Keywords:** Eastern Anatolia, Erzurum, Urartian, Harami Castle, Avnik Castle

## 1. GİRİŞ

Doğu Anadolu bölgesinin kuzeydoğusunda yer alan Erzurum İli, stratejik konumu nedeniyle tarihi süreç içerisinde her dönem yerleşimlere sahne olmuş bir coğrafyadır. Özellikle ilin, tarihi yolların geçiş güzergâhı üzerinde yer alması, yer altı ve su kaynakları bakımından zengin ve geniş ovalara sahip olması stratejik önemini ön plana çıkaran etken olarak göze çarpmaktadır. Erzurum, Pasin ve Hınıs Ovaları bölgenin tarım ihtiyacının karşılandığı önemli ovalardır. Yükselti bakımından Anadolu'nun çatısı konumunda olan Erzurum Ovasının rakımı 1.850 m. iken çevresindeki Palandöken Dağları, Akbaba Dağı, Kargapazarı Dağları, Mescit Dağı ve Kuzey Anadolu Dağları gibi yükseltiler 3.000 metrenin üzerinde bir rakıma sahiptir (Yalçınlar, 1951, s. 25 vd.; Erinç, 1953, s. 13; Saraçoğlu, 1956, s. 336; Tarkan, 1974, s. 7 vd.).

Hidrografiya bakımından zengin olan bölgenin en önemli su kaynağı Aras Nehridir. Bingöl Dağlarından kaynağını alan Aras Nehri, Pasinler Ovası'ndaki Pasinler Çayı'nı da alarak doğuya yönelip Kağızman'a doğru akar. Kars/Kağızman'dan Iğdır/Tuzluca'ya doğru yönelen nehir, Arpaçay ile Kars/Digor ilçesi yakınlarındaki Halıkışla'da birleşerek Türkiye-Ermenistan sınırını çizer. Daha sonra Iğdır ilinden geçip Türkiye-Nahçıvan sınırını çizerek doğuya doğru akışına devam eden Aras nehri, daha sonra Ermenistan-İran ve Azerbaycan-İran ülke sınırlarını çizdikten sonra Kür Nehri ile birleşerek Hazar Denizi'ne dökülür (Darkot-Togan, 1988, s. 557 vd.; Tuncel, 1991, s. 332; Ceylan, 2008, s. 40; Kalmış, 2017b, s. 5). Bölge tarihi açısından oldukça önemli olan Aras Nehri ile ilgili antik yazarlar eserlerinde bilgiler vermişlerdir. M.Ö. V. yüzyılda yaşamış ünlü tarihçi **Herodotos**, **Herodot Tarihi**'nde Matienler ülkesinden doğan Aras Nehri'nin Hazar Denizi'ne döküldüğünü ifade etmektedir (Herodotos, 1983, I/202, 205, 209, 211, 216). **Ksenophon** ise "**Anabasis/Onbinlerin Dönüşü**" adlı kitabında Erzurum Ovası'nda "**Phasianlar**" adlı bir kabileden ve bu kabilenin demircilikte ileri seviyede olduğundan bahsetmektedir (Ksenophon, 1984, IV/18; V/34; VI/24,27, 45). **Strabon** "**Geographike**" adlı kitabında Aras nehrinin birçok kolunun olduğunu ve Hazar Denizi'ne döküldüğünü söylemektedir (Strabon, 2000, XI/8, 6). **Şemseddin Sami**

(1850-1904), *Kamusu'l Âlâm'da* Aras nehrinin sularını hızla akıttığından bahsederek nehir üzerine yapılan köprülerin dayanamayacağı hakkında bilgi vermektedir (Sami, 1889, s. 72 vd.). Toplumların hayatlarında önemli yer tutan su kaynakları, aynı zamanda geçtikleri coğrafyada doğal geçitler oluşmasını sağlamıştır. Özellikle Erzurum-Ağrı-Doğubayazıt-İran yol ağını oluşturan Aras, tarihi süreç içerisinde bu anlamda önemini korumaktadır.

## 2. BÖLGEDEKİ TARİHİ VE ARKEOLOJİK ARAŞTIRMALAR

Tarihi süreç içerisinde önemli bir yer olan bölgedeki ilk çalışmalar Kökten (Kökten, 1943; Kökten 1944; Kökten, 1947<sub>a</sub>; Kökten, 1947<sub>b</sub>), Şenyürek (Şenyürek, 1944) ve Alot'un yapmış olduğu araştırmalardır. Bu araştırmalardan sonra 1984-1991 yılları arasında Pehlivan (Pehlivan, 1984; Pehlivan, 1990; Pehlivan, 1991<sub>a</sub>; Pehlivan, 1991<sub>b</sub>) ve 1998 yılından itibaren Ceylan başkanlığında başlatılan Erzincan-Erzurum illerinde yapılan araştırmalar bölge tarihi açısından oldukça önemlidir (Ceylan, 2000; Ceylan, 2001<sub>b</sub>; Ceylan, 2002<sub>a</sub>; Ceylan, 2003; Ceylan & Bingöl, 2008; Bingöl, Ceylan & Günaşdı, 2010; Özgül vd., 2013, s. 277-292; Üngör vd. 2014; Ceylan, 2015, Ceylan-Üngör, 2018, 1 vdd.).

Erzurum ve çevresinde yapılan kazılara bakıldığında Karaz (Koşay & Turfan, 1959, s. 349 vd.; Pehlivan, 1990, s. 168 vd.; Ceylan, 2001<sub>b</sub>, s. 74; Ceylan, 2008, s. 1 vd.; Kozbe & Ceylan, 2008, Karaz), Pulur (Koşay & Vary, 1964, s. 1 vd.; Koşay, 1964, s. 91 vd.; Koşay, 1967, s. 1 vd.; Pehlivan, 1984, s. 1 vd.; Ceylan, 2002<sub>a</sub>, s. 168; Kozbe & Ceylan, 2008, Pulur), Güzelova (Koşay & Vary, 1964, s. 1 vd.; Koşay & Vary, 1967, s. 1 vd.), Sos (Sagona, Erkmen, & Sagona, 1997, s. 137-143; Sagona, 1999, s. 153-157; Sagona, 2000, s. 329-373), Pasinler Kalesi (Erkmen & Ceylan, 2003, s. 17-28; Üngör, 2015, s. 432 vd.), Erzurum Kalesi (Erkmen & Ceylan vd., 2002; Erkmen & Ceylan vd. 2008; Erkmen & Ceylan vd. 2009; Erkmen & Günaşdı vd. 2011), Alaybeyi ve BOTAŞ tarafından gerçekleştirilen Büyükdıç (Şenyurt, 2005<sub>a</sub>, s. 1 vd.), Güllüdere (Şenyurt & İbiş, 2005, s. 1 vd.), Tasmator (Şenyurt, 2005<sub>b</sub>, s. 1 vd.), Tetikom (Şenyurt & Ekmen, 2005, s. 1 vd.) kazıları bu bağlamda oldukça önemlidir. Bu kazılar ışığında bölge tarihinin Geç Kalkolitik Çağdan itibaren sürekli yerleşim gördüğü anlaşılmıştır.

## 3. BÖLGE TARİHİ

Erzurum ve çevresi, hem konumu hem de zengin yer altı ve yerüstü kaynaklarına sahip olması nedeniyle tarihin her döneminde toplumlar tarafından yerleşim yeri olarak tercih edilmiştir. Bununla birlikte bölgenin

önemli göç yolları üzerinde yer alması bölgede birçok kültürün yerleşmesine ve gelişmesine imkân tanımıştır. Bölgenin önemli bir kültürü olan Karaz Kültürü de bu kapsamda Erzurum ve çevresinde ortaya çıkarak birçok coğrafyaya yayılmıştır. Kendine has keramiği ve mimarisi ile döneminin en gelişmiş kültürlerinden biri olan Karaz Kültürü hakkında, bölgede yapılmış yüzey araştırmalarında bu kültürün izlerini taşıyan çok sayıda arkeolojik merkez tespit edilmiştir (Burney & Lang, 1971, s. 43 vd.; Arsebük, 1974, s. 11 vd.; Pehlivan, 1984, s. 41; Arsebük, 1986, s. 70; Pehlivan, 1990, s. 170; Ceylan, 2001<sub>a</sub>, s. 32, 37; Ceylan, 2001<sub>b</sub>, s. 75-76; Ceylan, 2005, s. 21; Özgül, 2016, s. 142; Ceylan, Özgül & Kalmış, 2019, 26 vd.).

Erzurum ili ve çevresi hakkındaki ilk yazılı kaynakları, M. Ö. II. binyılda Hitit arşivleri oluşturmaktadır. Hitit krallarından olan II. Murşili'nin dönemine ait olan çiviyazılı tabletlerden, bu dönemde Erzurum'a, Hayaşa Krallığı'nın egemen olduğu anlaşılmaktadır. (Delaporte, 1936, s. 76 vd.; Güterbock, 1956, s. 41 vd.; Pehlivan, 1984, s. 53 vd.; Macqueen, 2001, 51 vd.). Ancak Hitit kralı IV. Tuthaliya ardından Hayaşa ile ilgili Hitit kaynakları susmaktadır. Hitit devleti'nin M. Ö. 13 ve 12. yy'larda gerçekleşen Ege Göçleri sonucu yıkılması (Ceylan & Günaşdı, 2018, s. 86) ardından bölge siyasi karanlıkta kalmakla beraber, Asur tabletleri bölge tarihini kısmen aydınlatmaktadır. Söz konusu Asur tabletlerinde M. Ö. XIII. yüzyılda bölgenin, "**Nairi Ülkesi'nin** sınırları içerisinde anıldığı görülmektedir. Nairi Ülkesi'nin sınırları M. T. Tarhan tarafından "güneybatıda Doğu Toroslar, doğuda Yukarı Büyük Zap, kuzeyde Erzurum'dan oluşan geniş bir alan" olarak belirtilmektedir (Tarhan, 1978, s. 39 vd.), M. Salvini ise, Nairi için "**Hubuškia**"nın kullanıldığını belirtmektedir (Salvini, 1967, s. 76 vd.; Salvini, 2006, s. 32).

Nairi ülkesi içerisindeki krallıklar henüz tam bilinemese de, Asur kitabelerinde adı anılan Daiaeni krallığı'nın Nairi ülkesi sınırları içerisinde yer aldığını söyleyebiliriz. Daiaeni, ilk kez M. Ö. II. binyılın son çeyreğinde I. Tıglat-Pileser'in Muş'un Bulanık Ovası'nda keşfedilen "**Yoncalı Yazıtı'nda** anılmaktadır. Bu yazıt iki açıdan önemlidir: Bunlar, Asurların Bulanık Ovası'na kadar ulaştığını göstermesi ile Daiaeni sınırlarının belirlenmesidir. Yoncalı Yazıtı'nda şu ifadeler yer almaktadır (Luckenbill, 1926-1927, s. 270; Adontz, 1946; Salvini, 1967; Ceylan, 1994, s. 172):

*"Tiglath-Pleser... Tumme'den Daiaeni'ye dek uzanan Nairi ülkesinin fatihi, Kirhi'den Büyük Deniz'e kadar yer alan ülkelerin fatihi."*

Yukarıda vermiş olduğumuz yazıtta geçen **Daiaeni** ve **Tumme**'nin

lokalizasyonu hakkında bilim insanları tarafından farklı tezler ileri sürülmüştür. Söz konusu tezler, **Çilingiroğlu** (Çilingiroğlu, 1994) ve **Pehlivan** (Pehlivan, 1991a) tarafından detaylı bir şekilde irdelenmiştir. Bu konuda **Salvini** ise, Tumme için Büyük Zap'ı, Daiaeni için ise Erzurum'u göstermektedir (Salvini, 2006, s. 31 vd.). Ancak kitabede Daiaeni sınırlarının Yoncalı'dan başladığının anlaşılması önemlidir.

Asur Devletinin Uruatri-Nairi Konfederasyonları üzerine baskısı bu seferle son bulmayarak devam etmiştir. Bu yoğun Asur baskısı sonucu bu iki ülke birleşerek M. Ö. IX. Yüzyılda bölgede önemli güç olan Urartu Devleti'ni meydana getirmişlerdir. Siyasi oluşumunu tamamlayan Urartular, kuzey bölgelere dolayısıyla Kafkaslara ulaşabilmek için Diauehi Krallığının sınırları içerisinde yer alan Pasin Ovası ve çevresine seferler düzenlemişlerdir (Özgül, 2011<sub>b</sub>, s. 33-41). Urartuların bölgedeki askeri faaliyetleri hakkındaki bilgilerimizi, bölgedeki Delibaba (Lehmann-Haupt, 1928-1935, s. 35-38; Melikishvili, 1960, s. 68; Ceylan, 2005, s. 21-29; Payne, 2006, s. 89), Pasinler Kalesi (Lehmann-Haupt, 1928-1935, s. 60-66; König, 1955-1957; Melikishvili, 1960, s. 69; Ceylan, 2003, s. 314), Yazılıtaş (König, 1955-1957, s. 23 vd.; Ceylan, 2002<sub>b</sub>, s. 14-15; Payne, 2006, s. 68) ve Güzelhisar yazıtlarından (Orthmann, 1968-1969, s. 77-78; Aydın, 1991, s. 323-330; Ceylan, 2008, s. 104-107) öğrenebilmekteyiz.

Urartuların Erzurum üzerine seferlerine geçmeden önce, Diauehi krallığı hakkında şu bilgileri söyleyebiliriz. Urartu kitabelerinde Diauehi, Asur kaynaklarında ise Daya(e)ni olarak adlandırılan Diauehi Krallığı'nda yerleşimler Aras Nehri havzası'nda yoğunluk oluşturmaktadır (Luckenbill, 1968, s. 270; Pehlivan, 1991<sub>a</sub>, s. 33). Diauehi sınırları içerisinde yer alan Pasin Ovası, yol güzergâhlarının kavşak noktasını oluşturması nedeniyle dönemin siyasi güçlerinin odak noktası olmuştur (Özgül, 2011<sub>a</sub>, s. 94). Nitekim Kafkaslar ve İran Yaylasından gelen tarihi yollar Pasin ovasında birleşerek Anadolu'nun içlerine kadar uzanmaktadır (Ceylan, N., 2015, s. 137 vd.; Ceylan N, 2016, s. 656; Kalmış, 2016, s. 44; Kalmış, 2017<sub>a</sub>, s. 568).

Menu dönemine ait olan Yazılıtaş yazıtında, Diauehi bölgesinde önemli akarsular ve yol güzergâhlarının bulunduğunu ve bölgenin "**Geçit Ülkesi**" olarak tanımlandığını öğrenebilmekteyiz. Menua, yazdırmış olduğu kitabelerde de "**Geçit Ülkeleri (KUR<sub>KA-sie</sub>)**" sınırındaki **Zua** şehrini ele geçirdiğini belirtmektedir. (König, 1955-1957, no. 23; Melikishvili, 1960, s. 128; Pehlivan, 1991<sub>a</sub>, s. 21; Ceylan, 2002<sub>b</sub>, s. 14-15). Bu bilgiler doğrultusunda bölgenin tarihi açısından Gücür Boğazı ve Deveboynu Geçitleri'nin önemli olduğu söyleyebiliriz.

Diauehi ülkesine düzenlenen ilk seferin Urartu kralı Menua tarafından yapıldığı bölgedeki Pasinler, Delibaba, Yazılıtaş ve Süngütaş (Zivin) yazıtlarından anlaşılmaktadır. Bu yazıtlardan Erzurum'un Yazılıtaş Köyü'nde bulunan "**Yazılıtaş kitabesinde**" şu ifadeler yer almaktadır. (Schulz, 1840, no. 42; Mordtmann, 1872, no. 24; Robert, 1876, s. 121 vdd.; Sayce, 1882, no. 30; Sayce, 1888, s. 10; Alişan, 1890, s. 539; Sayce, 1893, s. 25 vd.; Sandalgian, 1900, no. 5; Lehmann-Haupt, 1928-1935, no. 27; Tseretheli, 1939, no. 10-11 lev. 18-19, res. 32-35; König, 1955-1957, no. 23; Melikişvili, 1960, no. 36; Ceylan, 2002<sub>b</sub>, s. 14-15; Payne, 2006, s. 68 vd.; Kozbe-Ceylan vd. 2008, Yazılıtaş Yazıtı; Ceylan, 2017, s. 547 vd.; Kalmış, 2017b, s. 44; Ceylan-Günaşdı, 2018, s. 92):

*"Tanrı Haldi, kendi silahıyla güçlü ülke olan Diauehi'ye karşı sefere çıktı ve ülkeyi dize getirdi... Menua der ki; Diauehi Ülkesini ele geçirdim. Krali kent Şaşili'yu savaşta ele geçirdim, ülkeyi yıktım, kaleleri yerle bir ettim.... Menua der ki, Diauehi'nin kralı Utupurşini önüme çıktı, ayaklarım kapandı, önümde secde etti. Merhamet gösterdim. Haraç ödemesi koşulu ile hayatını bağışladım. Altın ve gümüş verdi. Geri dönecek tutsakları tümüyle serbest bıraktım..."*

Yazılıtaş kitabesinde Urartu kralı, Diauehi kralı şehri Şaşılı'nun ele geçirerek Diauehi kralını vergi vermek şartıyla serbest bıraktığını anlamaktayız. Ayrıca, Süngütaş (Zivin) Yazıtı'ndan da Diauehi'nin krali kentinin Şaşılı olduğunu öğrenebilmekteyiz (Ryan, 1954, 17 vd.; Zimansky 1985, s. 27 vd.; Slattery, 1987).

Urartu kralının bölgeye sadece yağma seferleri için değil, kalıcı olmak üzere geldiği bölgede inşa edilen kaleler aracılığı ile anlaşılmaktadır. Bunu gösteren kalelerden biri, bölgedeki önemli kale olan Pasinler kalesidir. Urartular, Pasinler (Hasankale) Kalesini yeniden düzenleyerek askeri ve idari merkez olarak kullanılmışlardır (Erkmen & Ceylan, 2003, s. 17-28). Nitekim 2001 yılında **Erkmen** ve **Ceylan**'ın yaptığı Pasinler (Hasankale) kalesi kazısı sonucu, kral Menua dönemine ait sur duvarları ile bir yazıt ortaya çıkarılması da bunu kanıtlamaktadır. (Erkmen & Ceylan, 2003, s. 17-28; Ceylan & Günaşdı, 2017, s. 320). Urartu kralı Menua, bahsetmiş olduğumuz "**Pasinler Yazıtı**"nda şunları söylemiştir (Saulcy, 1853, tab. 2; Lehmann-Haupt, 1928-1935, no. 60, 6, tab. 23; König, 1955-1957, no. 441; Melikishvili, 1960, no. 69; Payne, 2006, s. 89 vd.):

*"Tanrı Haldi'nin kudretiyle İşpuini oğlu Menua bu kaleyi kusursuz bir şekilde yaptırdı. Tanrı Haldi'nin büyüklüğüyle,*

*İşpuini oğlu Menua güçlü kral, büyük kral, Biainili ülkesinin kralı ve Tuşpa şehrinin kahramanıdır.”*

Kral Menua, **“Delibaba Yazıtı”**nda da bölgede yaptırdığı ikinci bir kalenin varlığından bahsetmektedir. Bahsetmiş olduğumuz kitabede şu ifadelere yer verilmiştir: (Sembatiants, 1910, s. 192; König, 1955-1957, no. 43; Melikishvili, 1960, no. 68; Payne, 2006, s. 89).

*“Tanrı Haldi'nin kudretiyle İşpuini oğlu Minua bu kaleyi kusursuz bir şekilde yaptırdı. Tanrı Haldi'nin büyüklüğüyle, İşpuini oğlu Minua, güçlü kral, büyük kral, Biainili Ülkesi'nin kralı ve Tuspa Şehri'nin kahramanıdır.”*

Urartu kralı Menua ardından, tahta oğlu I. Arğişti (MÖ 786-764) tahtına çıkmıştır. I. Arğişti Diauehi Krallığını kendi döneminde Urartu egemenliğine geçmesini sağlamıştır. I. Arğişti'nin ardılı olan II. Sarduri (MÖ 764-735) döneminden sonra Urartu kaynaklarında bu coğrafyadan hiç söz edilmediği görülmektedir. Zira Diauehi ülkesinin, Urartu egemenliğine geçmiştir. M. Ö 585'den hemen öncesinde Med'ler Doğu Anadolu Bölgesi'ni egemenlikleri altına almışlardır (Kleiss, 1970, s. 52-53; Çilingiroğlu, 1994, s. 114).

#### 4. HARAMİ KALE

Urartu Devleti, kontrol altına almak istediği bölgedeki kaleleri ele geçirerek kendi ihtiyaçları doğrultusunda düzenlemiş veya yol güzergâhında yeni kaleler inşa etmiştir. Erzurum ve çevresinde de bu amaçla düzenlenmiş veya inşa edilmiş birçok kale vardır (Belli & Konyar, 2003, 90-92). Özellikle maden kaynaklarını kontrol etmek ve stratejik yolları kontrol altına alarak hem batıya hem de Karadeniz'e doğru uzanmak istemişlerdir. Bu amaçla bölgeye sefer düzenleyen Urartular, bölgenin o dönemdeki sahibi Diauehi krallığını kontrol altına almışlardır (Ryan, 1954, s. 11 vd.; Belli, 2000, s. 374 vd.; Ceylan, 2017, s. 525 vd.). Urartuların bu amaç doğrultusunda kullandığını anladığımız kalelerden birisi de Erzurum Köprüköy İlçesinin 24 km güneydoğusunda bulunan Harami Kaledir. Bölgenin önemli Urartu Kalelerinden Karataş Kalesinin 8 km güneydoğusunda ve Avnik (Güzelhisar) Kalesinin 5 km güneydoğusunda yer almaktadır. Oldukça sarp bir kayalık üzerine kurulmuştur. Yaklaşık 2000 m. rakıma sahiptir. Erzurum, Köprüköy İlçe merkezinden güneydoğuya doğru Karayazı ilçesine uzanan bir yol ayrılmaktadır. Harami Kale bu yol üzerinde Avnik Köyü ile Geyikli Köyü arasında dar bir vadinin içerisinde yer almaktadır. Kalenin yapılış amaçlarından birisi de bu vadiyi kontrol etmektir. Köprüköy ilçesinden gelen bu tarihi yol Geyikli Köyünde güneye doğru dönmekte ve

Kırgındere Köyünün hemen ardından doğuya Karayazı İlçesine doğru uzanmaktadır. Bu tarihi yol daha sonra Tutak, Patnos ve Van merkeze kadar uzanmaktadır. Ayrıca yolun bir diğer hattı ise Ağrı tarafına gitmektedir. Harami Kale, Erzurum ve çevresini kontrol etmek amacıyla, Urartuların bu coğrafyaya gelirken kullanmış oldukları tarihi yolun hemen üzerinde yer almaktadır. Bu durum kalenin yapılış amacını gözler önüne sermektedir. Harami Kalesinin 5 km kuzeybatısında Urartuların Erzurum ve çevresindeki en önemli kalelerinden biri olan Avnik Kalesi vardır. Bu kalede başkanlığını Ceylan'ın yaptığı ve bizimde ekip üyesi olarak katıldığımız araştırmalar gerçekleştirilmiştir. Bu araştırmalar ışığında çizimler, gözlemler ve yayınlar yine ekibimiz tarafından yapılmıştır (Ceylan, 2003, s. 315; Ceylan, 2008, s. 104; Ceylan & Günaşdı, 2018, s. 210).

Harami Kalesi'nin 8 km. kuzeybatısında Karataş Kalesi ve Kutsal Kaya alanları vardır. Bu üç kalede tipik Urartu özelliği göstermekte ve aynı yol güzergâhı üzerinde yer almaktadır. Karataş Kalesinin hemen kuzeyinde kaya mezarları ve kutsal alanlar vardır. Bu alanların bir kısmı daha sonra kiliseye dönüştürülmüş ve kullanılmıştır. Günümüzde içleri genellikle köy halkı tarafından depo maksatlı kullanılmaktadır. Bu yüzden bu alanlarda ayrıntılı bir inceleme yapılamamıştır. Ancak Urartu dönemine ait yapılar olduğu anlaşılmaktadır.

Harami Kalenin kuzeyi, doğusu ve batısı oldukça sarp ve savunma açısından elverişlidir. Kaleye en kolay ulaşım yolu güney tarafından yapılabilmektedir. Yolun hemen üzerinde yükselen kalenin üst kısmında suya rahat ulaşabilmek için yapıldığı anlaşılan kaya basamaklı bir Urartu su tüneli göze çarpmaktadır. Kalenin hemen kuzey eteğinde yer alan ve Uludere ismiyle bilinen bu dere kalenin su ihtiyacını karşılamak için kullanılmıştır. Kaya basamaklı su tünelinin içerisi günümüzde toprak ile dolduğundan tamamında inceleme yapılamamıştır. Ancak örneklerine Erzurum ve çevresinde rastladığımız kaya basamaklı su tünelleri ile büyük benzerlik göstermektedir. Urartularda kaya basamaklı su tünelleri, herhangi bir tehlike karşısında kalede bulunanların su ihtiyaçlarını güvenli bir şekilde karşılamak amacıyla yapılmıştır. Genellikle bu yapılar 2-3 m. genişliğinde olup, 4-5 m. uzunluğa sahiptirler. Ana kaya oyulmak suretiyle oluşturulmuşlardır. Bu tünelden rahatlıkla yararlanabilmek adına basamaklar yapılmış ve su taşınması için kolaylık sağlanmıştır. Basamakların ortalama yüksekliği 25 cm. civarındadır. Kaya basamaklarının sayısı kalenin üzerinde yer aldığı kayalığın yüksekliğine ve su kaynağının uzaklığına göre değişmektedir. Bu tarz bir yapının aydınlatılabilmesi adına kayanın belirli kısımlarına küçük pencereler açılmış ve hem havalandırılması hem de aydınlatılabilmesi

sağlanmıştır (Ceylan N., 2019, s. 73 vd.; Ceylan, A., 2019, s. 27 vd.; Ceylan, N., XVIII Türk Tarih Kongresi, Baskıda)

Bölgede bu tip kaya basamaklı Urartu su tünellerine Dellal, Hasanbey Kalesi, Pasinler Kalesi, Küçük Çağdarış Kalesi gibi merkezlerde rastlanılmıştır. Kale ana kayanın düzeltilmesiyle oluşturulmuştur. Sur duvar izlerine oldukça kısıtlı bir alanda rastlanılmıştır. Ayrıca belirli kısımlarda ana kayanın düzeltilmesiyle kutsal alanlar oluşturulmaya çalışılmıştır. Kaçak kazılara maruz kaldığı anlaşılmaktadır. Tespit edilen keramik verileri Orta Demir Çağ ve Orta Çağ dönemlerine tarihlenmektedir (Ceylan & Günaşdı, 2018, s. 210).

## 5. SONUÇ

M. Ö. 9-6. yüzyıllar arasında Doğu Anadolu'da önemli bir güç olan Urartular, kuzeyde başta Diauehi olmak üzere yerel beylikleri egemenlikleri altına almak, devlete ekonomik kaynak sağlamak ve kuzeye yapacakları seferleri güvenli kılabilmek amacıyla bölgeye birçok askeri amaçlı sefer düzenlemişlerdir. Urartu krallarının bölgeye yapmış oldukları seferleri, başta Pasinler Yazıtı, olmak üzere bölgedeki diğer Sarıkamış, Zivin, Taşköprü, Yazılıtaş ve Delibaba gibi Urartu yazıtlarından öğrenebilmekteyiz.

Urartu Devleti, bölgedeki kontrolü sağlayabilmek için yol güzergâhlarına önemli kaleler inşa etmişlerdir. Bölgedeki mevcut kaleleri de düzenleyip kullanmışlardır. Bu kalelerden birisi de Harami Kaledir. Pasinler Kalesi ve Avnik Kalesi Erzurum il sınırları içerisinde Urartuların en önemli idari merkezleridir. Harami Kale ise onlara nazaran daha küçük karakol niteliğindeki bir kale olarak karşımıza çıkar. Özellikle Van Tuşpa'dan başlayan yol Erciş-Patnos-Tahir-Horasan ve Erzurum'a kadar uzanmaktadır. Menua döneminde yapılan bu yol vasıtasıyla Urartular bölgenin kontrolünü sağlamışlardır. Harami kalenin hemen yakın çevresinde bu amaçla kullanılmış başka Urartu kaleleri de vardır. Bunlar arasında, *Karataş Kalesi* (Ceylan, 2015, s. 209 vd.), *Avnik (Güzelhisar) Kalesi* (Günaşdı, 2016, s. 113 vd.), *Kaptır Kalesi* (Ceylan, 2008, s. 275 vd.), *Yiğityolu Kalesi* (Ceylan, 2015, s. 107 vd.) bu yol güzergâhındaki önemli Urartu merkezleridir.

Harami kale içerisinde barındırdığı kaya basamaklı su tüneli ve kutsal alanı ile tipik bir Urartu kalesidir. Kale ve çevresindeki merkezlerde kaçak kazılara rastlanılmaktadır. Bu kaçak kazılar kaleyi tahrip etmekte ve gündün güne yok etmektedir. Kalenin deprem bölgesinde olması duvarların zaman içerisinde yıkılmasına sebep olmuştur.

Erzurum ve çevresindeki Yazılıtaş, Pasinler Yazıtı ve Avnik yazıtı

bölgenin Urartu kontrolünde olduğunu gösteren önemli yazılı belgelerdir. Harami kale ise çevresindeki diğer kaleler ile bu durumu mimari anlamda da destekleyen önemli kalelerden biridir.

## 6. KAYNAKLAR

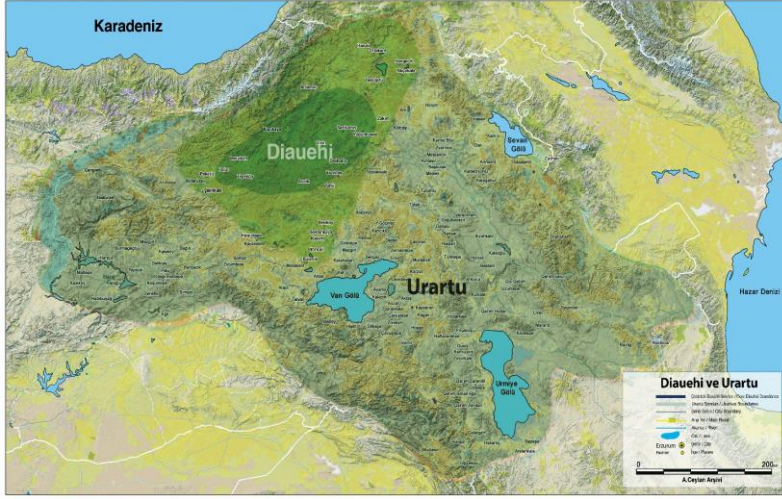
- Adontz, N. (1946). *Historie d'Armenia: les origines du xe siecle au VIe (V.J.C.)*. Paris.
- Alişan, L. V. M. (1890). *Airarat*, Venedik.
- Arsebük, G. (1974). *Altınova'da koyu yüzü açkılı ve Karaz türü çanak çömlek arasındaki ilişkiler sorunu*. Yayımlanmamış Doktora Tezi, İstanbul Üniversitesi, İstanbul.
- Arsebük, G. (1986). Altınova'da (Elazığ) başlangıcından İlk Tunç Çağının sonuna kadar kültür silsilesi ve sosyal tabakalanma sorunu. *Türk Tarih Kongresi*, 9, Ankara, 67-72.
- Aydın, N. (1991). Güzelhisar Urartu kitabesi. *Belleten*, 55/213, Ankara, 323-329.
- Belli, O. (2000). "Eskiçağ dünyasının en büyük madenci krallığı: Urartular". O. Belli (ed.) *Türkiye Arkeolojisi ve İstanbul Üniversitesi (1932-1999)* içinde (ss. 371-378). Ankara.
- Belli, O & Konyar, E. (2003). *Doğu Anadolu Bölgesi'nde Erken Demir Çağı kale ve nekropoller/Early Iron Age fortresses and nekropolises in East Anatolia*. İstanbul.
- Bingöl, A., Ceylan A. & Günaşdı, Y. (2010). 2008 Yılı Erzincan, Erzurum, Kars ve Iğdır İlleri yüzey araştırmaları. *Araştırma Sonuçları Toplantısı*, 27/2, Ankara, 375-398.
- Burney, C.A & Lang, D.M. (1971). *The Peoples of the hills*. London.
- Ceylan, A. (1994). *M. Ö. II ve I. binde devletlerarası ilişkiler*, Yayımlanmamış Doktora Tezi, Atatürk Üniversitesi, Erzurum.
- Ceylan, A. (2000). 1998 Yılı Erzincan yüzey araştırması. *Araştırma Sonuçları Toplantısı*, 17/2, Ankara, 181-192.
- Ceylan, A. (2001<sub>a</sub>). *Sarıkamuş, tarihi ve arkeolojik araştırmaları*, Erzurum.
- Ceylan, A. (2001<sub>b</sub>). 1999 Yılı Erzincan ve Erzurum yüzey araştırması. *Araştırma Sonuçları Toplantısı*, 18, Ankara, 71-82.
- Ceylan, A. (2002<sub>a</sub>). 2000 Yılı Erzincan, Erzurum, Kars, Iğdır İlleri yüzey araştırmaları. *Araştırma Sonuçları Toplantısı*, 19/2, Ankara, 165-178.
- Ceylan, A. (2002<sub>b</sub>). Yazılıtaş-Horasan. *Çağlayan Aras*, 1/1, 14-15.
- Ceylan, A. (2003). 2001 Yılı Erzincan, Erzurum ve Kars İlleri yüzey araştırmaları. *Araştırma Sonuçları Toplantısı*, 20/2, Ankara, 311-324.
- Ceylan, A. (2005). The Erzincan, Erzurum and Kars region in The Iron Age. A. Çilingiroğlu & G. Darybshire (Ed.) *Anatolian Iron Ages V* içinde (s. 21-29). London.
- Ceylan, A. (2008). *Doğu Anadolu araştırmaları, Erzurum-Erzincan-Kars-Iğdır (1998-2008)*. Erzurum: Güneş Vakfı Yayınları.
- Ceylan, A. (2015). *Doğu Anadolu araştırmaları II (Erzurum-Erzincan-Kars-Iğdır)*. Erzurum: Atatürk Üniversitesi Yayınları.

- Ceylan, A. (2017). Yeni bulgular ışığında Kuzeydoğu Anadolu'da Diauehi Krallığı ve Urartular, *Kafkas Üniversitesi Sosyal Bilimler Enstitüsü Dergisi*, 20, s.517-568.
- Ceylan, A. (2019). Urartu'da kaya işaretli kalelerden Çadırkaya Kalesi. *Uluslararası Erzincan Sempozyumu 26-28 Eylül 2019*. Erzincan, 27-54.
- Ceylan, A. & Bingöl, A. (2008). 2006 Yılı Erzincan-Erzurum-Kars ve Iğdır İlleri yüzey araştırmaları. *Araştırma Sonuçları Toplantısı*, 25/3, Ankara, 129-149.
- Ceylan, A. & Günaşdı, Y. (2017). Erzurum ve çevresindeki Urartu yazıtlarının tarihi açıdan değerlendirilmesi. *Akademik Tarih ve Düşünce Dergisi*, IV/XIII, 313-350.
- Ceylan, A. & Günaşdı, Y. (2018). *Eskiçağ'da Erzurum kaleleri*, Erzurum.
- Ceylan, A., Özgül, O. & Kalmış, G. (2019). Karaz Kültürü'nün Kahramanmaraş ve çevresindeki yansımaları. *Uluslararası Antikçağ Döneminde Maraş Sempozyumu 17-18 Kasım 2017*. Kahramanmaraş, 26-52.
- Ceylan, A. & Üngör, İ. (2018). *Eskiçağ'da Erzincan kaleleri*. Erzurum: Atatürk Üniversitesi Yayınları.
- Ceylan, N. (2015). "Urartuların İran'daki Krali Kenti: Bastam", *Belgü*, 1/2, 137-159.
- Ceylan N. (2016). Pasin Ovasının kuzeye açılan iki tarihi yolu. *Uluslararası Sosyal Araştırmalar Dergisi*, 9/43, s. 656-671.
- Ceylan, N. (2019). Erzincan'da kaya basamaklı su tünelli Urartu kalelerinden biri: Kaleninsırtı Kalesi.. *Uluslararası Erzincan Sempozyumu 26-28 Eylül 2019*. Erzincan, 77-88.
- Ceylan, N. (2019). Erzurum ve Erzincan çevresindeki Urartu dönemi kaya basamaklı su tünelleri. *XVIII. Türk Tarih Kongresi 1-5 Ekim 2018*. Ankara, Baskıda.
- Çilingiroğlu, A. (1994). *Urartu tarihi*, İzmir.
- Darkot, B. & Togan, Z. V. (1988). Aras. *TDV İslam ansiklopedisi*, C. 1, 557 vd.
- Delaporte, D. (1936). *Des Hittites*, Paris.
- Erinç, S. (1953). *Doğu Anadolu coğrafyası*. İstanbul.
- Erkmen, M., Ceylan A., Yurttaş, H., Karaosmanoğlu, M., & Barın, G. (2002). Erzurum Kalesi kazısı 2000. *Müze çalışmaları ve kurtarma kazıları sempozyumu*, 12, Ankara, 73-84.
- Erkmen, M. & Ceylan, A. (2003). 2001 Yılı Pasinler Kale kazısı. *Müze kurtarma kazıları semineri*, XIII, Ankara, 17-28.
- Erkmen, M., Ceylan, A. & Öztürk, F. (2008). 2006 Yılı Erzurum Kale Kazısı. *Kazı Sonuçları Toplantısı*, 29/3, Ankara, 491-505.
- Erkmen, M., Ceylan A. & Öztürk, F., (2009). 2007 Yılı Erzurum Kalesi kazısı. *Kazı Sonuçları Toplantısı*, 30/2, Ankara, 217-232.
- Erkmen, M., Günaşdı, Y., Öztürk, F., & Ceylan, A. (2011). 2009 Yılı Erzurum Kale kazısı. *Kazı Sonuçları Toplantısı*, 32/3, Ankara, 148-166.
- Günaşdı, Y. (2016). Geçitler ülkesinde önemli bir Urartu kalesi: Avnik. *TÜBA-AR* (19), 113-136
- Güterbock, H. G. (1956). The deeds of Suppiluliuma as told by his son, Mursili II.

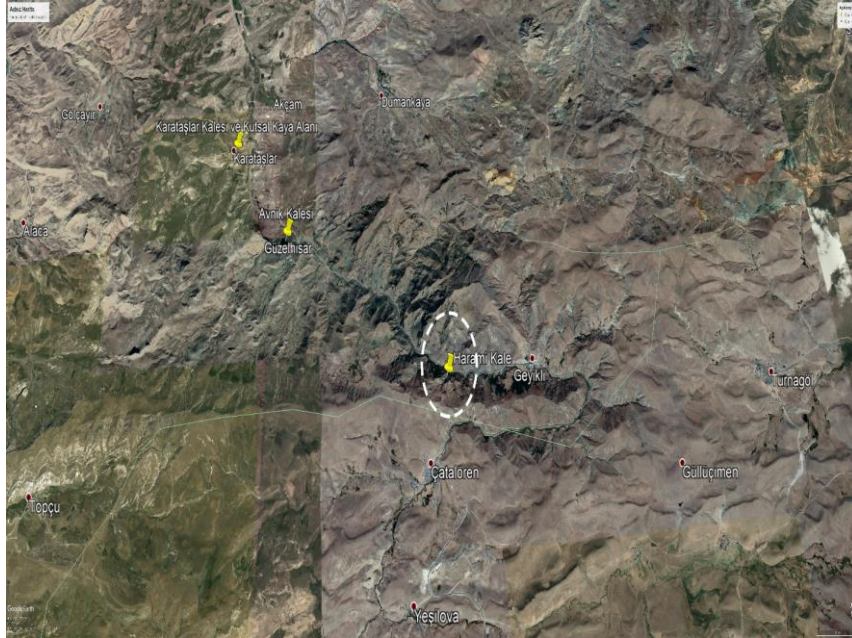
- JCS*, X, 41-68.
- Herodotos, (1983). *Herodot tarihi (çev. Müntekim Ökmen)*. İstanbul.
- Kalmış, G. (2016). Ardahan ve çevresindeki Urartu yazıtları ışığında bölgenin M.Ö. I. bindeki siyasal durumu. *Kafdağı*, 2, s. 42-56.
- Kalmış, G. (2017<sub>a</sub>). Erzurum ve çevresinde tespit edilen sulama sistemleri. *Akademik Tarih ve Düşünce Dergisi*, (4/13), s. 566-586.
- Kalmış, G. (2017<sub>b</sub>). *Tarihi ve arkeolojik veriler ışığında Ardahan*. Atatürk Üniversitesi Türkiyat Araştırmaları Enstitüsü. Yayınlanmamış Doktora Tezi. Erzurum.
- Kleiss, W. (1970). Ausgrabungen in den urartaischen Festung Bastam, 1969. *AMI*, 3, 7-65.
- Koşay, H. Z. (1964). Pulur ve Güzelova (Erzurum araştırmaları). *Atatürk konferansları I*, Ankara, 91-94.
- Koşay H. Z. (1967). Pulur Kazısı. *Türk tarih kongresi*, VI, Ankara, 14-15.
- Koşay, H. Z & Turfan, K. (1959). Erzurum-Karaz kazısı raporu. *Belleten*, 23/ 91, Ankara, 349-414.
- Koşay, H. Z. & Vary, H. (1964). *Pulur kazısı, 1960 mevsimi çalışmaları raporu*. Ankara.
- Koşay, H. Z. & Vary, H. (1967). *Güzelova kazısı*. Ankara.
- Kozbe, G. & Ceylan, A. (2008). *Türkiye arkeolojik yerleşmeleri - 6<sub>a-b</sub> Demir Çağları*. İstanbul.
- Kökten, İ. K. (1943). Kars'ın tarih öncesi hakkında ilk kısa rapor. *Belleten*, VII/27, Ankara, 601-613.
- Kökten, İ. K. (1944). Orta, Doğu ve Kuzey Anadolu'da yapılan tarih öncesi araştırmalar. *Belleten*, VIII/32, Ankara, 659-680.
- Kökten, İ. K. (1947<sub>a</sub>). 1945 Yılında Türk tarih kurumu adına yapılan tarih öncesi araştırmalar. *Belleten*, 11/43, Ankara, 431-472.
- Kökten, İ. K. (1947<sub>b</sub>). Bazı prehistorik istasyonlar hakkında yeni gözlemler. *Dil tarih ve coğrafya fakültesi dergisi*, 5/1-5, 223-236.
- König, F. W. (1955-57). *Handbuch Der Chaldischen inschriften, archiv für orientforschung herausgegeben von Ernst Weidner Beiheft 8*. Graz.
- Ksenophon, (1984). *Anabasis, Onbinlerin dönüşü*. İstanbul.
- Lehmann-Haupt, C. F. (1928-1935). *Corpus inscriptionum Chaldicarum I-II*. Leipzig.
- Luckenbill, D. D. (1926-27). *Ancient records of Assyria and Babylonia I-II*, Chicago.
- Luckenbill, D. D. (1968). *Ancient record of Assyria and Babylonia I: Historical records Assyria from the earliest times to Sargon to the end. Chicago 1926-1927*. New York.
- Macqueen, J. G. (2001). *Hititler ve Hitit çağında anadolu*. Ankara.
- Melikişvili, A. G. (1960). *Urartskie klinoobraznye nadpisi*. Moskova.
- Mordtmann, A. D. (1872). "Entzifferung und Erklærung der armenischen Keilinschriften von Van und Umgegend", *ZDMG* 26, 465-496 (no. 1-46).
- Orthmann, W. (1968 -1969). Eine Urartaeische inschrift in Avnik. *AFO*, 22, 77-78.

- Özgül, O. (2011<sub>a</sub>). *Eskiçağda (Yukarı) Aras Vadisi. Yayınlanmamış doktora tezi*, Atatürk Üniversitesi, Erzurum.
- Özgül, O. (2011<sub>b</sub>). Pasin Ovası'nın tarihi coğrafyası. *Kafkas Üniversitesi sosyal bilimler enstitüsü dergisi*, 8, 91-106.
- Özgül, O. (2016). "Erzurum'da Stratejik Bir Urartu Kalesi: Tepeköy (Pir Ali Baba)", *Tüba-ar* 19, 137-157.
- Özgül, O., Ceylan A., Bingöl, A., Günaşdı, Y., & Üngör, İ. (2013). 2011 Yılı Erzincan, Erzurum, Kars ve Iğdır İlleri yüzey araştırmaları. *Araştırma sonuçları toplantısı*, 30/2, Ankara, 277-292.
- Payne, M. R. (2006). *Urartu çivi yazılı belgeler kataloğu*. İstanbul.
- Pehlivan, M. (1984). *En eski çağlardan Urartu'nun yıkılışına kadar Erzurum ve çevresi*. Yayınlanmamış Doktora Tezi, Atatürk Üniversitesi, Erzurum.
- Pehlivan, M. (1990). Karaz ve Hurriler. *100. Yıl Üniversitesi sosyal bilgiler dergisi*, I, 168-176.
- Pehlivan, M. (1991<sub>a</sub>). *Daya (e) ni /Diau(e)hi*. Erzurum.
- Pehlivan, M. (1991<sub>b</sub>). *Hayaşa*. Erzurum.
- Robert, L. (1876). *Etude philologiques sur les inscriptions cuneiformes de l'Arménie*, Paris.
- Ryan, C. V. (1954). *A guide to the known minerals of Turkey*. Ankara.
- Sagona, A. G. (1999). The Bronze Age-the iron age transition in northeast Anatolia: a view from Sos Höyük. *Anatolian Studies*, 49, 153-157.
- Sagona A. G. (2000). Sos Höyük and the Erzurum region in late prehistory: a Provisional Chronology for Northeastern Anatolia Area. Morro and H. Hauptmann (Ed.) *Anatolica XI chronologies des pays du Caucases et de L'euphrate aux I ve III e millenaires içinde (s. 329-373)*. Paris.
- Sagona A. G., Erkmen, M., & Sagona, C. (1997). Excavations Sos Höyük 1995. *Kazi sonuçları toplantısı*, XVIII/1, Ankara, 137-143.
- Salvini, M. (1967). *Nairi e Ur(u)atri: Contributa alla storia della formazione del regni di Urartu*. Roma.
- Salvini, M. (2006). *Urartu tarihi ve kültürü*. İstanbul.
- Sami, Ş. (1889). *Kamusü'l-alâm*. İstanbul.
- Sandalgian, J. (1900). *Les inscriptions cunéiformes Urartiques: transcrites avec une triple traduction interlinéaire en Arménien classique, en Latin et en Française, suivies d'un glossaire et d'une grammaire*, Venedik.
- Saraçoğlu, H. (1956). *Doğu Anadolu*. İstanbul.
- Saulcy, I. F. J. C. de, (1853). *Voyage autour de la mer morte et dans les terres bibliques*. Paris.
- Sayce, A. H. (1882). The Cuneiform Inscriptions of Van. *JRAS* 14, s. 377-732, (no. 1-57).
- Sayce, A. H. (1888). The Cuneiform Inscriptions of Van Part III. *Journal of Royal Asiatic Society of Great Britain and Ireland*, London, s. 1-48.
- Sayce, A. H. (1893). The Cuneiform Inscriptions of Lake Van. *JRAS* 1-25, London, s. 1-39.
- Schulz, F. E. (1840). *Memoire sur le lac de Van et ses environs par M. Fr. Ed.*

- Schulz”, *Journal Asiatique* 3/9, s. 257-323.
- Slattery J. C. D. (1987). *Urartu and the black sea colonies: an economic. perspective (2/22 vol. VIII)*, Tokyo.
- Sembatiants, M. V. (1910). *Ararat*.
- Strabon, (2000). *Antik Anadolu coğrafyası*, İstanbul.
- Şenyurt, S. Y. (2005<sub>a</sub>). *Büyükardıç*. Ankara.
- Şenyurt, S. Y. (2005<sub>b</sub>). *Tasmazor*. Ankara.
- Şenyurt, S. Y & Ekmen, H. (2005). *Tetikom Höyük: Pasinler Ovasında bir Demir Çağı yerleşmesi / An Iron Age settlement in Pasinler Plain*. Ankara.
- Şenyurt, S. Y. & Resul, İ. (2005). *Güllüdere*. Ankara.
- Şenyürek, M. (1944). Anadolu’da bulunan iki yeni Paleolitik alete dair bir not. *Ankara Üniversitesi dil tarih ve coğrafya fakültesi dergisi*, II/2, 349-352.
- Tarhan, M. T. (1978). *M.Ö. XIII. Yüzyılda Uruatri ve Nairi Konfederasyonları*. Yayınlanmamış doçentlik tezi, İstanbul Üniversitesi, İstanbul.
- Tarkan, T. (1974). “Ana çizgileriyle Doğu Anadolu bölgesi ve çevresi”. Atatürk Üniversitesi 50. Yıl armağanı, Erzurum: Atatürk Üniversitesi Yayınları
- Tseretheli, G. B. (1939). *The Urartean monuments in the Georgian museum* Tbilissi.
- Tuncel, M. T. (1991). Aras. *Diyanet vakfı İslam ansiklopedisi*, 3, Ankara, 332-335.
- Üngör, İ. (2015). Urartu kale kazıları (Pasinler Kalesi). B. Can & M. Işıklı (Ed.) *Uluslararası Doğu Anadolu Güney Kafkasya kültürleri sempozyumu II içinde (ss. 432-442)*. Cambridge Scholars Publishing.
- Üngör, İ., Bingöl A., Günaşdı, Y., Ceylan, N., Özgül, O., & Ceylan, A. (2014). 2012 Yılı Erzincan, Erzurum İlleri yüzey araştırmaları. *Araştırma sonuçları toplantısı*, 31/1, Ankara, 61-77.
- Yalçınlar, İ. (1951). Soğanlı-Kaçkar ve Mescit Dağı silsilelerinde glasiyasyon şekilleri. *Coğrafya Enstitüsü Dergisi*, 2, 20-55.
- Zimansky P. E. (1985). *Ecology and empire: The structure of the Urartian of the Urartian State*, Chicago.

**EKLER**

Harita 1. Urartu Krallığı ve Diauehi Haritası



Harita 2. Hrami Kale Uydu Görüntüsü



Foto 1. Harami Kale Çevresi



Foto 2. Harami Kale Genel Görünüm



Foto 3. Harami Kale Genel Görünüm



Foto 4. Harami Kale Düzeltilmiş Alan

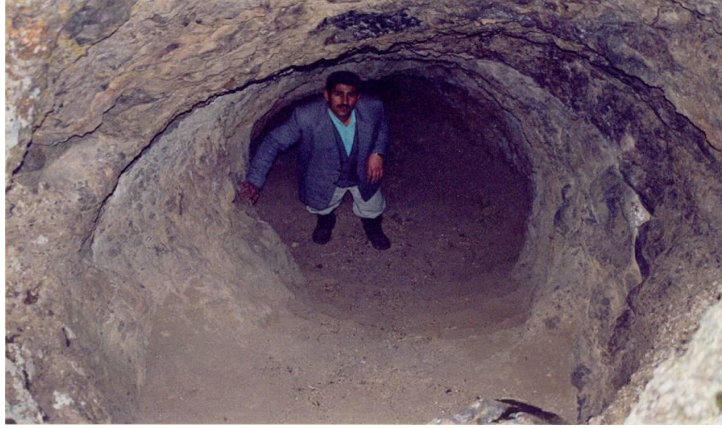


Foto 5. Harami Kale Kaya Basamaklı Su Tüneli



Foto 6. Harami Kale Kaçak Kazı İzleri



Foto 7. Avnik Kalesi Genel Görünüm

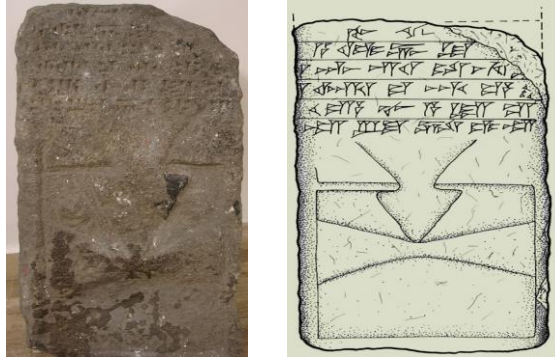


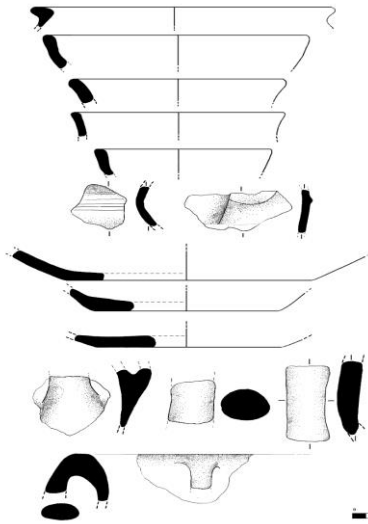
Foto 8. Avnik Yazıtı ve Çizimi



Foto 9. Karataş Kalesi Genel Görünüm



Foto 10. Harami Kale Keramik Örnekleri



Çizim 1. Harami Kale Keramik Çizimleri